

« Réseau Arc-en-Ciel 1 – lignes 127 et 129 »  
 « Réseau SNCV / TER Nord-Pas-de-Calais – lignes 11 et 12 »

## Comment se rendre à Renescure ?

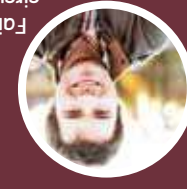
14 juillet  
 Repas champêtre.

4<sup>e</sup> week-end de septembre  
 Brocante et ducasse du village.



## L'agenda du village

Faites vous accompagner le long du circuit par un habitant passionné par l'histoire et le patrimoine du village. Prenez rendez-vous en téléphonant au préalable au 03.28.43.44.37 (office de tourisme) ou au 03.28.49.82.12 (mairie) et partagez une expérience originale !



## Les guides villageois



# Circuit 12 Renescure

Ouvrez l'oeil...

3,5 km



## 35 villages à explorer

Des secrets bien gardés, parfois cachés, mais qui ne demandent qu'à être partagés avec ceux qui prendront le temps de s'y arrêter...

Ne cherchez plus ! Les réseaux « *Village Patrimoine* » et « *Charmante Doopen* » vous proposent de les découvrir sur 35 villages français et flamands présentant un patrimoine, une architecture et un urbanisme de qualité.

Initié par le Pays de La Baie du Mont-Saint-Michel et développé en Pays de Flandre depuis 2009, le label « *Village Patrimoine* » est destiné à valoriser les communes rurales. Depuis 2012, ce réseau s'inscrit même dans une dimension transfrontalière puisque la province belge de Flandre-Occidentale a mis en place les « *Charmante Doopen* », l'équivalent flamand du réseau « *Village Patrimoine* ».

Ces villages sont de formidables témoins de ce qu'était la Flandre rurale autrefois, de ce qu'elle est aujourd'hui et de ce qu'elle sera demain.

Architecture, paysages, animations, traditions... Le tableau ne serait pas complet sans la convivialité et l'accueil des habitants du territoire : les « guides villageois » vous proposent de vous accompagner sur les circuits pour vous faire vivre avec passion la petite et la grande histoire de leurs villages.

Les villages flamands n'auront bientôt plus de secret pour vous...



## Explorer

Les tours, symboles de pouvoir et de puissance, sont ici particulièrement nombreuses. La plus ancienne est le donjon (XIV<sup>e</sup> siècle) du château Philippe de Commynes, érigé pour protéger la frontière entre la Flandre et l'Artois. Cette tour médiévale, bien que très remaniée, porte encore les traces de son passé militaire : mur de plus de 1,5 m de large, chemin de ronde, meurtrières... Son parc offre aux visiteurs bois, étang, îlots et arbres remarquables. Les tours serviront également à symboliser la puissance du seigneur comme les quatre tours en poterie encadrant le castel de Zuthove (XV<sup>e</sup> siècle) qui, bien qu'entouré d'une douve, n'a jamais eu de vocation stratégique. Bien plus tard, la bourgeoisie venant s'installer dans le reste des deux tours posées aux extrémités de ce qui étaient les dépendances du château Lesaffre (XIX<sup>e</sup> siècle), détruit au cours de la Seconde Guerre mondiale.

Enfin, le clocher de l'église de l'Assomption de Notre-Dame (XVII<sup>e</sup> siècle), au centre du village, complète cette diversité. Nous vous invitons donc à vous détourner de l'axe principal de la départementale Hazebrouck – Saint-Omer afin de découvrir toutes nos richesses.



## Découvrez le village de Renescure

### Renescure, le village des tours et des tourelles

Renescure est un bourg d'un peu plus de 2000 habitants, surtout connu pour être le berceau du groupe agroalimentaire Bonduelle. Étendu sur près de 1900 ha, il a la particularité d'avoir de nombreux hameaux, dont le Nieppe et le Pont d'Asquin. À l'ouest du village, le canal de Neuffosse constitue la frontière entre le Nord et le Pas-de-Calais, et entre la Flandre et l'Artois.



Retrouvez-nous sur :

Nos partenaires :



À bientôt pour de belles découvertes !

Départ sur le parking de la place de Renescure.

### 1 La place



Entre le pouvoir seigneurial (château) et ecclésiastique (église), la place de Renescure est le berceau du village. Cette vaste place, autrefois arborée et animée par de nombreux commerces, est encore de nos jours le cœur du village, notamment au moment de la ducasse (4<sup>e</sup> dimanche de septembre).

Descendre la place, puis tourner à gauche rue André Thorel. À droite, entrer dans le cimetière pour arriver jusqu'à l'entrée de l'église.

### 2 L'église de l'Assomption de Notre-Dame

Suite au mauvais état de l'église au début du XX<sup>e</sup> siècle, il a été décidé de modifier profondément son organisation. Celle-ci fut «retournée» en détruisant l'ancien chœur pour y réaliser le parvis. L'ancien portail roman fut également supprimé pour y implanter le chœur actuel.



Retourner sur ses pas, sortir du cimetière puis prendre à droite jusqu'au parking place de l'Église.

### 3 Le castel de Zuthove



Elevé en 1472 pour être une résidence et non une forteresse, il fut restauré en 1880. Douve, pignons à pas de moineaux, tourelles en poutrière offrent un exemple de manoirs ruraux dont la Flandre était parsemée. Joutant le château, les granges conservent le caractère rustique des fermes du XIX<sup>e</sup> siècle.

### 4 Rétrospective d'un carrefour animé

À la place de ce parking se dressaient jusque la fin des années soixante-dix l'école publique des garçons et la mairie. Ajoutez à cela, la présence de l'ancienne poste, d'une salle de spectacles et de cinéma, quelques estaminets et commerces, l'église : vous découvrirez l'âme de Renescure.

Prendre la rue Gaston Robbe en direction d'Hazebrouck, puis la route d'Hazebrouck sur 200 mètres.

### 5 La maison bourgeoise



Cette maison aux tourelles en poutrière était la dépendance de l'ancien château Lesaffre détruit au cours de la Seconde Guerre mondiale. Les Lesaffre, associés aux Bonduelle, se sont implantés à Renescure à la fin du XIX<sup>e</sup> siècle pour y créer dans un premier temps une distillerie.

Traverser la route d'Hazebrouck en prenant le passage piétons, puis prendre à gauche jusqu'à la rue André Coo qui est à emprunter jusque la gare.

# Renescure va vous surprendre !



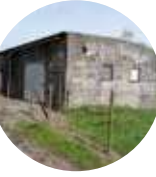
### 6 La gare

Simple halte dans un premier temps, la gare s'est développée en même temps que l'entreprise Bonduelle qu'elle desservait. Point stratégique durant la Seconde Guerre mondiale, le quartier fut bombardé. Il en reste deux petits blockhaus qui servaient de refuges au garde-barrière.

Prendre à gauche le chemin latéral SNCF sur 100 m, puis à droite le lotissement de la Gare. A 50 m, prendre à droite le chemin boisé.

### 7 Le site de stockage de V1

Un site complet de stockage de V1 s'étend depuis la gare, à laquelle il était raccordé. Une route bétonnée et de nombreux blockhaus sont disséminés dans les pâtures proches. Ce site devait alimenter les rampes de lancement aux alentours comme celle située au hameau du Nieppe.



Revenir vers la gare, traverser la voie de chemin de fer, puis, 30 mètres après cette voie, emprunter à droite le petit chemin piétonnier (ruelle Trouart) qui permet de rejoindre le quartier résidentiel. Remonter intégralement celui-ci, puis prendre à droite la rue de l'Hospice.

### 8 L'hospice



Au début du XX<sup>e</sup> siècle, un hospice permettait d'accueillir une vingtaine de vieillards et indigents. Fermé en 1927, les bâtiments ont servi de cantines pour les quatre écoles du centre jusqu'en 1980.

Traverser la route de Saint-Omer (passage piétons), puis prendre à droite vers le parking. Entrer dans le parking, puis prendre à droite vers le chemin boisé et le verger de maraude. A la fin de celui-ci, remonter le terrain sportif jusqu'au pont qui enjambe la douve. Celle-ci permet de rejoindre le château Philippe de Commynes.

### 9 Le château Philippe de Commynes

Un château s'élève à cet endroit depuis le XII<sup>e</sup> siècle pour protéger la frontière entre la Flandre et l'Artois. Démoli, brûlé au cours des siècles, seuls quelques vestiges témoignent de son passé militaire. Il fut progressivement transformé en château de plaisance, puis en mairie. Le cadran solaire offre aux matinaux l'heure à qui sait la lire.



Face au château, poursuivre sur le sentier à gauche qui permet de rejoindre le lotissement du Long Coutre. Prendre ensuite à gauche la rue de Campagne.

### 10 Les écoles



Fondées en 1888 en même temps que l'école Saint-Louis, les écoles privées de Renescure ont été financées par des familles influentes et aisées de la commune. Ces deux écoles ont depuis été regroupées.

Continuer la rue de Campagne jusqu'à la place.